



Gweinyddiaeth
CYFIAWNDER
Ministry of
JUSTICE



Youth Justice Board
Bwrdd Cyfiawnder Ieuencid

Y fframwaith remánd newydd i blant: Dyrannu ariannu beichiau newydd i awdurdodau lleol

Mae'r ymgynghoriad hwn yn dechrau ar 21 Medi 2012

Daw'r ymgynghoriad hwn i ben ar 16 Tachwedd 2012

Ynghylch yr ymgynghoriad hwn

At: Awdurdodau Lleol
Timau Troseddwyr Ifanc
Rhanddeiliaid eraill sydd â diddordeb mewn materion cyfiawnder ieuencid

Yn parhau: O 21 Medi 2012 tan 16 Tachwedd 2012

Ymholiadau at: Louisa Carrad
Y Weinyddiaeth Gyfiawnder
102 Petty France
Llundain SW1H 9AJ
Ffôn: 07775 816 972
E-bost: Louisa.Carrad@justice.gsi.gov.uk

Sut mae ymateb: Anfonwch eich ymateb erbyn 16 Tachwedd 2012 at:
Tîm Prosiect Remánd y BCI
Y Weinyddiaeth Gyfiawnder
Post point 13.54
102 Petty France
Llundain SW1H 9AJ
E-bost: remandsproject@yjb.gsi.gov.uk

Cynnwys

Crynodeb gweithredol	3
Cyflwyniad	4
Llety cadw ieuenctid - dyrannu ariannu beichiau newydd	8
Llety cadw ieuenctid - adennill costau	13
Digwyddiadau annisgwyl	16
Teithiau remánd i lety cadw ieuenctid ac yn ôl	19
Plant sy'n derbyn gofal	21
Dyrannu ariannu	23
Holiadur	24
Amdanoch chi	26
Manylion cysylltu/Sut mae ymateb	27

Atodiadau

- A: Y fframwaith remánd ar hyn o bryd
- B: Y fframwaith remánd newydd
- C: Sgrinio cychwynnol asesiad effaith ar Gydraddoldeb
- D: Eglurhad ar fodlu'r fframwaith remánd newydd
- E: Cyfanswm defnydd nosweithiau gwely remánd yn ôl awdurdod lleol
- F: Dyraniad ariannu cyfan yn ôl awdurdod lleol

Y fframwaith remánd newydd i blant

Dyrannu ariannu beichiau newydd i awdurdodau lleol Papur Ymgynghori

Crynodeb gweithredol

Mae darpariaethau yn Neddf Cymorth Cyfreithiol, Dedfrydu a Chosbi Troseddwyr (LASPO) 2012 yn paratoi'r ffordd ar gyfer datganoli cyllidebau remánd diogel o dan 18 oed i awdurdodau lleol.

Mae'r rhan fwyaf o'r cyllidebau hyn ar hyn o bryd yn cael eu dal gan y canol – gan y Bwrdd Cyflawnder Ieuencid, corff cyhoeddus anadrannol o dan y Weinyddiaeth Gyfiawnder. Y sefyllfa ar hyn o bryd, felly, yw bod llywodraeth ganol yn ariannu mwyafrif mawr y gost pan fydd plant ar remánd diogel. Os remandir plentyn yn y gymuned (er enghraifft, mewn gofal maeth remánd), yr awdurdod lleol sy'n gorfod ariannu'r gost. Credwn mai ychydig o gymhelliad ariannol sydd ar hyn o bryd i'r awdurdod lleol sicrhau bod dewisiadau eraill yn y gymuned ar gael fel opsiwn i'r llys.

Datganolir y cyfrifoldeb ariannol dros remandio ieuencid diogel o fis Ebrill 2013. Bydd y Bwrdd Cyfiawnder Ieuencid yn parhau i gomisiynu lleoedd cadw, ac yn penderfynu lle i osod y rhai mae'r llys yn eu remandio'n ddiogel, ond bydd yn anfonebu'r awdurdodau lleol am y gost.

Yn unol â'r athrawiaeth beichiau newydd, byddwn yn trosglwyddo ariannu i alluogi i awdurdodau lleol gwrdd â'u cyfrifoldeb newydd am gostau remandiau diogel. Mae'r papur ymgynghori hwn yn cyflwyno'r opsiwn sydd orau gan y Gweinidog Gyfiawnder a'r Bwrdd Cyfiawnder Ieuencid ar gyfer dyrannu'r ariannu hwn a sut rydym yn cynnig adennill y costau. Cyflwynir cynigion hefyd ynghylch digwyddiadau annisgwyl a'r gost o deithiau remánd i lety diogel ac yn ôl.

Yn ychwanegol, o ganlyniad i'r Ddeddf LASPO, pan remandir plant yn ddiogel byddant hefyd yn mynd yn blant sy'n derbyn gofal. Mae hyn hefyd yn faich newydd ar yr awdurdodau lleol ac mae'r papur yn cyflwyno cynigion ar gyfer dyrannu'r ariannu hwnnw.

Cyflwyniad

Gosod y cyd-destun

1. Gall plant¹ sydd wedi'u cyhuddo o'r troseddau mwyaf difrifol yn aml fod angen eu cadw ar remánd yn ddiogel wrth iddynt ddisgwyl prawf a chael eu dedfrydu. Fodd bynnag, mae gormod o blant nad yw eu troseddau honedig yn rhai difrifol ac nad yw eu hymddygiad yn berygl i'r cyhoedd yn cael eu remandio'n ddiogel. Mae angen ymagwedd well at remánd ar gyfer y plant hynny: un sy'n cadw goruchwyllo, cefnogaeth, addysg a hyfforddiant dan arweiniad y gymuned.
2. Er bod cyfanswm nifer y plant yn y ddalfa wedi syrthio 33 y cant rhwng 2007/8 a 2011/12, dim ond o 24 y cant y mae'r nifer ar remánd mewn lleoedd diogel wedi syrthio. Mae 61 y cant o'r plant sydd ar remánd diogel yn cael eu rhyddhau neu heb fynd yn eu blaenau i gael dedfryd o garchar. Yn aml nid yw'r remandio diogel ddim ond am gyfnodau cymharol fyr o amser, heb fawr ddim cyfle i wneud newid cadarnhaol i fywydau'r plant ar remánd. Mewn llawer o achosion gall y perygl o du'r plentyn, boed iddo ei hun neu i eraill, gael ei reoli yn y gymuned, a dylid gwneud hynny. Dyna lle gellir cymryd camau i fynd i'r afael ag ymddygiad y plentyn, a gweithio gyda'r teulu ar yr un pryd.
3. Drwy Ddeddf Cymorth Cyfreithiol, Dedfrydu a Chosbi Troseddwyr (LASPO) 2012, mae Llywodraeth y DU wedi gwneud diwygiadau sylweddol ar y fframwaith remánd ieuenctid. Gyda bydd y Ddeddf ar waith, caiff rhai 17 oed eu trin fel plant yn hytrach nag oedolion. Bydd hyn yn cwrdd ag ymrwymiad y llywodraeth a osodwyd yn y Papur Gwyrdd, *Torri'r Cylch*, ac yn rhoi pen ar y feiriadaeth nad yw'r broses remánd bresennol yn unol â Chonfensiwn y Cenhedloedd Unedig ar Hawliau'r Plentyn. Gweler Atodiad A am y manylion ar sut mae'r fframwaith remánd yn gweithio ar hyn o bryd.
4. Mae'r Ddeddf LASPO hefyd yn ceisio lleihau remánd diogel diangen ar blant mewn dwy ffordd.
 - Yn gyntaf, mae'n rhaid bod gan rywun rhwng 12 a 17 oed fod â rhagolygon gwirioneddol o gael dedfryd o garchar o'u cael yn euog cyn y gellir eu remandio i lety cadw ieuenctid², oni bai eu bod wedi'u cyhuddo o drosedd dreisgar neu rywiol neu un lle câi oedolyn ddedfryd o garchar o 14 mlynedd neu fwy – yn yr achos hwnnw nid oes rhaid cwrdd â'r prawf "rhagolygon gwirioneddol" – (gweler Atodiad B am fanylion llawnach am y fframwaith remánd newydd); ac

¹ Mae Deddf Cymorth Cyfreithiol, Dedfrydu a Chosbi Troseddwyr 2012 yn diffinio yr holl blant a phobl ifanc rhwng 12 a 17 oed fel "plant" at ddibenion remánd. Rydym felly wedi defnyddio'r diffiniad hwn yn y papur ymgynghori drwyddo.

² Mae remánd i lety cadw ieuenctid yn remánd diogel a gall fod i sefydliad troseddwyr ifanc o dan 18 oed, cartref plant diogel neu ganolfan hyfforddi diogel.

Y fframwaith remánd newydd i blant

Dyrannu ariannu beichiau newydd i awdurdodau lleol Papur Ymgynghori

- Yn ail, mae'r awdurdodau lleol yn cael cyfrifoldeb ariannol mwy dros remandio diogel.
5. O dan y cynigion yn y papur ymgynghori hwn rydym yn cyflwyno sut bydd awdurdodau lleol yn cael cyfrifoldeb ariannol mwy er mwyn eu cymell i helpu i leihau remandio diangen i lety cadw ieuenctid a gwella canlyniadau i blant. Bydd y Gweinidog Cyfiawnder yn trosglwyddo ariannu i'r awdurdodau lleol a ddefnyddid fel arfer i ddarparu remandio i lety cadw ieuenctid. Bydd hyn yn galluogi i awdurdodau lleol fuddsoddi mewn dewisiadau eraill yn lle remandio i lety cadw ieuenctid. Ni fydd yr ariannu hwn wedi ei glustnodi'n benodol. Bydd yn agored i'r awdurdodau lleol benderfynu sut mae defnyddio'r arian hwn orau. Gallai, er enghraifft, gynnwys sefydlu trefniadau consortiwm neu gydgronni cyllidebau.
 6. Mae'r Bwrdd Cyfiawnder Ieuenctid wedi cynorthwyo i arwain gwaith gyda rhai timau troseddwr ifanc gan ddefnyddio canllawiau arfer gorau. Mae hyn wedi nodi y gall dewisiadau eraill yn hytrach na remánd, fel pecynnau cymorth mechnïaeth dwys, (wedi anelu at ymdrin â'r peryglon ac anghenion y plentyn yn y gymuned) gostio llai yn sylweddol na remandio i lety cadw ieuenctid. Mae'r timau troseddwr ifanc hyn wedi cofnodi, ar gyfartaledd, gostyngiad o 18 y cant yn y defnydd ar remánd diogel rhwng 2009/10 a 2010/11.
 7. Os gall awdurdodau lleol sicrhau gostyngiad yn y nifer o remandiau i lety cadw ieuenctid, byddant yn gallu buddsoddi'r ariannu a ddarperir ar leihau troseddu a chynorthwyo gydag adsefydlu troseddwr. Bydd gostwng y nifer o remandiau i lety cadw ieuenctid hefyd o les i'r plentyn drwy gadw'u cysylltiadau â'r gymuned a galluogi i fynychu ysgol neu goleg allu parhau.

Yr ymarferiad ymgynghori

8. Mae'r papur hwn yn cyflwyno ar gyfer ymgynghori arnynt:
 - Cynlluniau i ddyrannu ariannu beichiau newydd i awdurdodau lleol yng Nghymru a Lloegr mewn perthynas â remandio i lety cadw ieuenctid;
 - Cynlluniau ar gyfer adfer costau remandiau i lety cadw ieuenctid gan awdurdodau yng Nghymru a Lloegr;
 - Cynigion mewn perthynas ag effaith bosibl "digwyddiadau annisgwyl" ar gyllidebau ar gyfer remandiau i lety cadw ieuenctid;
 - Cynigion mewn perthynas â chwrdd â chostau hebrwng plant ar remánd i lety cadw ieuenctid ac yn ôl oddi yno; a
 - Chynlluniau ar gyfer dyrannu ariannu beichiau newydd i awdurdodau lleol yng Nghymru a Lloegr mewn perthynas ag ymestyn "plant sy'n derbyn gofal" i'r holl blant a remandir i lety cadw ieuenctid.
9. Mae'r papur ymgynghori a'r trosglwyddiadau ariannu yn ymdrin â'r blynyddoedd ariannol 2013/14 a 2014/15. Ar hyn o bryd rydym yn disgwyl dosbarthu'r ariannu ar yr un sail ar gyfer y ddwy flwyddyn ariannol. Fodd bynnag, mae hyn i'w adolygu. Gall y lefelau ariannu a'r trefniadau dosbarthu

Y fframwaith remánd newydd i blant

Dyrannu ariannu beichiau newydd i awdurdodau lleol Papur Ymgynghori

hwythau gael eu hadolygu fel bo angen ar gyfer cyfnodau Adolygu Gwario yn y dyfodol.

10. Anelir yr ymgynghori at awdurdodau lleol (prif weithredwyr, swyddogion cyllid a chyfarwyddwyr gwasanaethau plant), timau troseddwr ifanc a rhanddeiliaid eraill sydd â diddordeb mewn materion cyfiawnder ieuenctid yng Nghymru a Lloegr.
11. Mae papur ymgynghori Cymraeg ar gael. Byddwch gystal ag anfon e-bost at dîm y Prosiect remánd i gael copi ar remandsproject@yjb.gsi.gov.uk.
12. Bydd croeso mawr i sylwadau ar yr Aseiad Effaith ar Gydraddoldeb sydd ynghlwm yn Atodiad C.

Materion ehangach

13. Fel gyda'r fframwaith remánd flaenorol, caiff gosod plant mewn llety cadw ieuenctid ei gydlynu'n ganolog gan y Bwrdd Cyfiawnder Ieuenctid a fydd yn gwneud y penderfyniad lleoli mewn ymgynghoriad â'r awdurdod lleol dynodedig. Datblygir polisi lleoli wedi ei ddiweddarau i roi ystyriaeth i'r fframwaith remánd newydd.
14. Bydd y Bwrdd Cyfiawnder Ieuenctid hefyd yn gyfrifol am gomisiynu llety cadw ieuenctid, er y bydd awdurdodau lleol yn chwarae rhan gynyddol bwysig yn y broses hon.

Beth yw llety cadw ieuenctid?

15. O dan y fframwaith remánd newydd yn Neddf LASPO 2012 bydd tri math o lety cadw ieuenctid a fydd yn dal plant ar remánd ac wedi'u dedfrydu rhwng 12 a 17 oed. Gweler y tabl isod am fwy o wybodaeth.

Y fframwaith remánd newydd i blant

Dyrannu ariannu beichiau newydd i awdurdodau lleol Papur Ymgynghori

	Cartref Plant Diogel	Canolfan Hyfforddi Diogel	Sefydliad Troseddwy'r Ifanc O Dan 18 Oed
Darperir gan	Awdurdodau lleol	Darparwyr masnachol.	Gwasanaeth Rheoli Troseddwy'r Cenedlaethol / Darparwyr masnachol.
Polisi ar gymhwyster	Rhai o dan 15 oed. Asesir rhai 15 oed a hŷn fel rhai agored i niwed.	Rhai 14 a 15 oed a phlant hŷn agored i niwed.	15 i 17 oed.
Cyfanswm y nosweithiau gwely a ddefnyddiwyd yn 2011/2012 ¹	11,748	22,628	149,200
Cyfran y nosweithiau gwely a ddefnyddiwyd yn 2011/2012	6.4%	12.3%	81.3%

¹ Cymerir y data ar nosweithiau gwely o System Tŷ Clirio Llety Diogel (SACHS) y Bwrdd Cyfiawnder Ieuencid. Fel gydag unrhyw system gofnodi ar raddfa fawr, mae'r data yn gallu cynnwys camgymeriadau posibl drwy fewnbynnu a phrosesu data a gall newid dros amser.

Cyfrifir nosweithiau gwely drwy edrych ar faint o amser mae rhywun ifanc yn ei dreulio yn y ddalfa yn ystod cyfnod yn y ddalfa. Mae'r cyfrifo yn edrych ar y gwahaniaeth rhwng y dyddiad y dechreuodd y cyfnod, a phryd y daeth i ben. Ychwanegir noswaith ychwanegol at ddiwedd pob cyfnod i adlewyrchu'r ffaith fod pobl ifanc yn parhau i ddefnyddio gwasanaethau yn y stad ddiogel ar y diwrnod y'u rhyddheir. Gwneir hyn i greu adlewyrchiad cywirach ar y costau yn y system. Er enghraifft: os bydd plentyn yn dechrau yn y ddalfa ar 1 Mawrth ac yn gadael ar 15 Ebrill yna mae'r nosweithiau gwely a ddefnyddir yn 46. Gwneir hyn o 31 diwrnod ym Mawrth, 14 yn Ebrill a'r un a ychwanegir ar gyfer y diwrnod maent yn gadael.

Llety cadw ieuenctid – dyrannu ariannu beichiau newydd

Crynodeb

16. Mae'r Weinyddiaeth Gyfiawnder ar hyn o bryd yn disgwyl darparu £21.9 miliwn i awdurdodau lleol yng Nghymru a Lloegr ym mhob un o'r blynyddoedd ariannol 2013/14 a 2014/15 tuag at y gost o remandiau i sefydliadau troseddwr ifanc o dan 18 oed. Ar hyn o bryd disgwyl iwn ddefnyddio'r un data i hysbysu'r dosbarthu ar draws y ddwy flwyddyn. Fodd bynnag, bydd hyn yn amodol ar adolygiad ac yn dibynnu ar y lefelau o ostyngiadau mewn remánd diogel ac unrhyw ddatgomisiynu oherwydd hynny yn y stad ddiogel a ddigwydd dros y cyfnod hwn. Gallai'r ddwy ffactor hyn newid maint y pot cyfan ar gyfer dosbarthu yn yr ail flwyddyn.
17. Rydym yn cynnig dosbarthu'r ariannu i awdurdodau lleol unigol ar sail y defnydd nosweithiau gwely remánd hanesyddol i blant a remandiwyd mewn sefydliadau troseddwr ifanc o dan 18 oed.
18. Dylai awdurdodau lleol nodi mai'r dyddiad³ dros dro ar gyfer gweithredu Deddf 2012 yw 3 Rhagfyr 2012. Fodd bynnag, caiff trosglwyddo'r ariannu a'r trefniadau cysylltiedig ar gyfer adennill costau (y gosodir y manylion amdanynt yn yr adran nesaf) sydd a wnelont â llety cadw ieuenctid eu rhoi ar waith o'r flwyddyn ariannol nesaf (h.y. o 1 Ebrill 2013). Ar gyfer y cyfnod o 3 Rhagfyr 2012 at ddiwedd Mawrth 2013 cyfrifir costau llety cadw ieuenctid a'u codi ar awdurdodau lleol ar yr un sail ag ar hyn o bryd.

Cefndir

19. Mae 61 y cant o'r plant a gedwir ar remánd yn ddiogel ar hyn o bryd yn cael eu rhyddhau neu heb fynd yn eu blaenau i gael dedfryd o garchar. Dengys y ffigyrau hefyd fod plant wedi'u remandio'n ddiogel yn ffurfio 23 y cant o blant yn y stad ddiogel yn 2011/12. Cymhara hyn â llai na 15 y cant o'r boblogaeth oedolion mewn carchar sydd ar remánd.
20. Bydd y fframwaith remánd newydd o gymorth i leihau'r defnydd diangen ar remandiau diogel. Amcangyfrifwn y bydd yn lleihau remandiau diogel o tua 15 y cant (gweler Atodiad D am fwy o fanylion). Ond gall awdurdodau lleol hefyd gymryd camau i dorri remandiau diangen, a byddant yn cael mwy o gymhelliad i wneud hynny. Er enghraifft, gall awdurdodau lleol (yn gweithio gyda rhanddeiliaid allweddol fel yr heddlu, y llysoedd a gwasanaethau plant) ddefnyddio'r canllawiau arfer gorau ar remánd i werthuso a gwella ymarfer gweithredol a strategol. Gellir defnyddio unrhyw enillion ariannol i gefnogi'r twf ar ddewisiadau cymunedau cadarn eraill yn lle'r ddalfa.
21. Fel y'i gosodwyd yn y cyflwyniad i'r papur hwn, mae hyn ynghylch rhoi mwy o hyblygrwydd a chyfrifoldeb i asiantaethau lleol wrth ddarparu gwasanaethau. Yn y tymor hir anelwn at annog awdurdodau lleol i symud adnoddau at waith ymyrryd a rhwystro cynnar.

³ Yn amodol ar yr amserlen seneddol.

22. Mae ystod o ddewisiadau eraill mwy cost-effeithiol i remandio i lety cadw ieuenctid ar gael. Er enghraifft:
- Lle bydd llys yn gorchymyn remánd i lety awdurdod lleol, lleoliad gan yr awdurdod lleol mewn gofal maeth remánd arbenigol. Golyga hyn y gall plant gadw cysylltiad gyda'u teuluoedd a'u cymunedau a pharhau â'u haddysg.
 - Pecynnau cymorth mechnïaeth dwys wedi'u hanelu at fynd i'r afael ag anghenion y plentyn, er enghraifft, mewn perthynas â chamddefnydd cyffuriau neu alcohol.
23. Bydd awdurdodau lleol yn cael eu dyraniad ariannu ar ddechrau'r flwyddyn ariannol. Bydd er lles iddynt sicrhau bod trefniadau amgen ar gael a bod y llysoedd yn ymwybodol o'r dewisiadau eraill hyn ar yr adeg pan wneir y penderfyniad remánd. Pan osgoir remandio posibl i lety cadw ieuenctid, gall awdurdodau lleol ddefnyddio'r gwahaniaeth i ddatblygu eu gwasanaethau. Er nad yw'r ariannu hwn wedi ei glustnodi'n unswydd, rhagwelir y dylid ei wario ar weithgareddau sy'n gwella canlyniadau i bobl ifanc e.e. drwy leihau troseddau.
24. Dylai awdurdodau lleol a thimau troseddwr ifanc ymgymryd ag ystod o weithgareddau i fynd i'r afael â lefelau remánd. Gallent, er enghraifft, gasglu a dadansoddi data ar y rhesymau pan wrthodir mechnïaeth; neilltuo adnoddau i ddechrau gwaith ar asesiadau a pharatoi pecynnau mechnïaeth yn gynt; datblygu cyfathrebu gyda Gwasanaeth Erlyn y Goron a chyfreithwyr yr amddiffyn sy'n cynrychioli plant yn rheolaidd yn y llys ieuenctid i egluro'r dewisiadau eraill sydd yn lle llety cadw ieuenctid; cyflwyno remánd i lety awdurdod lleol i'r llys ar y cyfle cynharaf; a chanolbwyntio ar lysoedd bore Sadwrn.
25. Mae lle i lawer o'r gweithgareddau hyn gael eu cronni ynghyd o fewn trefniadau consortiwm.

Sefydliadau troseddwr ifanc o dan 18 oed

26. Ar hyn o bryd cyfrifoldeb y Bwrdd Cyfiawnder ieuenctid yw cwrdd â chostau plant ar remánd mewn sefydliadau troseddwr ifanc o dan 18 oed. O dan y fframwaith remánd newydd, awdurdodau lleol fydd yn gyfrifol am gwrdd â chostau yr holl remandio i lety cadw ieuenctid. Mae hwn yn faich newydd ac mae'r Weinyddiaeth Gyfiawnder/Bwrdd Cyfiawnder ieuenctid yn disgwyl darparu £21.9 miliwn i awdurdodau lleol yng Nghymru a Lloegr ym mhob un o'r blynyddoedd ariannol 2013/4 a 2014/15.

27. Mae'r ffigyrau hyn wedi eu cyfrifo fel a ganlyn:

	Sefydliadau troseddwr ifanc
Cost noswaith wely ar gyfartaledd yn 2012/13	£173
Cyfanswm nifer y nosweithiau gwely yn 2011/12	149,200
Cyfanswm i'w drosglwyddo i awdurdodau lleol o roi ystyriaeth i'r 15% o ostyngiad a ragwelir yn nifer y remandiau oherwydd cyflwyno'r fframwaith newydd, gaethach.	£21.9m

Cartrefi plant diogel a chanolfannau hyfforddi diogel

28. O dan y ddeddfwriaeth remánd bresennol, mae gan awdurdodau lleol ddyletswydd statudol i gwrdd â chostau gosod plant a remandir i lety diogel awdurdod lleol pan fydd hyn wedi ei orchymyn gan y llys (h.y. remandiau i gartrefi plant diogel a chanolfannau hyfforddi diogel). Yn dilyn cytundeb â'r Swyddfa Gartref yn 1999, mae'r Bwrdd Cyfiawnder Ieuenctid wedi rhoi cymorth ariannol i awdurdodau lleol yn hyn o beth, er nad oes dim gofyniad statudol iddo wneud hynny.
29. Daw'r cytundeb hwn i ben 31 Mawrth 2013. O 1 Ebrill 2013 bydd awdurdodau lleol yn ysgwyddo'r cyfrifoldeb llawn am gostau remandiau i gartrefi plant diogel a chanolfannau hyfforddi diogel. Mae hyn yn unol â'r bwriad polisi a gyflwynwyd yn y Papur Gwyrdd "Torri'r Cylch":

“Wrth ddisgwyl am gyflwyno gorchymyn remandio ieuenctid unigol, cynigiwn ddefnyddio'r fframwaith gyfreithiol bresennol i wneud awdurdodau lleol yn raddol fwy cyfrifol am gost lawn remánd diogel a orchymynnir gan lys, ond gan gadw'r swyddogaeth ganolog o osod plant ar remánd diogel yn y ddalfa. Mae hyn yn ychwanegu at y symud ehangach sydd gennym at dalu yn ôl canlyniadau a rhoi mwy o hyblygrwydd a chyfrifoldeb i asiantaethau lleol ddarparu'r gwasanaethau hyn.”

Y fframwaith remánd newydd i blant

Dyrannu ariannu beichiau newydd i awdurdodau lleol Papur Ymgynghori

30. Amcangyfrifwn y bydd costau remandiau i gartrefi plant diogel yn:

	Cartrefi plant diogel	Canolfannau hyfforddi diogel
Cyfanswm nifer nosweithiau gwely yn 2011/12	11,748	22,628
Cyfanswm costau remandiau yn 2011/12 (yn cynnwys TAW ar ganolfannau hyfforddi diogel)	£6.8m	£17.2m
Swm a dalwyd gan awdurdodau lleol yn 2011/12 (1/3 o'r cyfanswm)	£2.3m	£5.7m

Cost noswaith wely ar gyfartaledd yn 2012/13 (nad yw'n cynnwys TAW ar ganolfannau hyfforddi diogel)	£577	£607
Cyfanswm y gost mewn blynyddoedd i ddod o ystyried gostyngiad a ragwelir o 15% yn nifer y remandiau oherwydd cyflwyno'r fframwaith newydd, gaethach a thynnu TAW o gostau canolfannau hyfforddi diogel.	£5.8m	£11.7m

31. Ni fydd dim trosglwyddo am gostau'r remandiau i gartrefi plant diogel a chanolfannau hyfforddi diogel am nad yw hyn yn faich newydd.

Dosbarthu'r ariannu

32. Yr opsiwn sydd orau gennym yw bod ariannu ar gyfer remandio i sefydliadau troseddwyr ifanc o dan 18 oed yn cael ei ddsbarthu yn ôl defnydd hanesyddol gan awdurdodau lleol unigol wedi ei gyfartaleddu dros y tair blynedd mwyaf diweddar y mae data ar gael iddynt ar hyn o bryd (h.y. ar gyfartaledd dros y cyfnod 2009/10 i 2011/12). Ar hyn o bryd disgwylwn ddefnyddio'r un data i hysbysu dosbarthu ar gyfer 2013/14 a 2014/15.

33. Credwn fod yr opsiwn hwn yn:

- cynnig mecanwaith syml a hawdd ei ddeall ar gyfer dosbarthu ariannu; ac
- yn dryloyw a hawdd ei amddiffyn wrth gymharu dyraniadau cyllidebau â'r costau tebygol i awdurdodau lleol unigol.

34. Credwn hefyd mai ychydig o effaith negyddol sydd ar y cymhelliad i leihau remandiau diangen. Mae'r prif gymhelliad yn cael ei greu drwy drosglwyddo'r cyfrifoldeb ariannol. Ar ben hynny:

- mae cael y cyfartaledd dros dair blynedd o gymorth i fynd i'r afael â phryderon ynghylch anwadalrwydd yn y defnydd ar nosweithiau gwely

remánd; er na fyddai unrhyw ddull ar gyfer dosbarthu ariannu yn gallu rhoi cyfrif llawn am anwadalrwydd.

- er gellid gweld hyn fel gwobrwyo perfformiad gwael blaenorol, mae cyfartaleddu dros y tair blynedd diwethaf hefyd yn helpu i leihau'r effaith ar yr ardaloedd hynny sydd eisoes wedi lleihau galwadau diangen yn ystod y blynyddoedd diwethaf.
- mae'r opsiwn yn rhoi ystyriaeth i ffactorau fel amrywiadau lleol yn ymddygiad y dedfrydwyr efallai na fyddent yn cael eu nodi gan ymagweddau eraill.

35. Rydym yn ymwybodol fod pryderon am anghysondebau yn y data. Fodd bynnag, mae'r Bwrdd Cyfiawnder leuenctid wrthi'n cymryd camau brys gyda thimau troseddwr ifanc i gysoni anghysondebau data sydd wedi eu nodi. Cwblheir y gwaith hwn erbyn mis Tachwedd 2012. Mae'n bosibl y bydd y gwaith hwn i gysoni anghysondebau yn cael peth effaith ar y gyfran o'r ariannu y bydd awdurdodau lleol unigol yn ei chael.

Cwestiwn 1: A ydych yn cytuno y dylai ariannu ar gyfer remandio i sefydliadau troseddwr ifanc o dan 18 oed gael ei ddosbarthu ar sail defnydd hanesyddol ar y math hwn o lety i rai 15-17 oed wedi ei gyfartaleddu dros y tair blynedd mwyaf diweddar y mae data ar gael iddynt?

Cwestiwn 2: A ydych yn meddwl y dylid defnyddio fformiwla wahanol? Os ydych sut ddylai'r fformiwla honno edrych?

Cwestiwn 3: A oes gennych unrhyw sylwadau ar y cynnig ynghylch costau remandiau i gartrefi plant diogel a chanolfannau hyfforddi diogel?

Llety cadw ieuenctid – adfer y gost

Crynodeb

36. Ble mae'n angenrheidiol i gadw plentyn mewn llety cadw ieuenctid, mae'r Weinyddiaeth Gyfiawnder a'r Bwrdd Cyfiawnder Ieuenctid yn cynnig y dylai cost y nosweithiau gwely remánd gael ei adfer oddi wrth yr awdurdod lleol perthnasol ar sail y "prisiau sector" priodol.

"Prisiau sector"

37. Drwy ddefnyddio "prisiau sector" byddai'r Bwrdd Cyfiawnder Ieuenctid yn adfer y gost gyfartalog cost wedi'i seilio ar y math o sefydliad ble mae'r plentyn ar remánd yn cael ei gadw e.e. cyfartaledd ar draws yr holl sefydliadau troseddwr Ifanc dan 18 oed.

38. Fe wnaeth y Weinyddiaeth Gyfiawnder a'r Bwrdd Cyfiawnder Ieuenctid hefyd ystyried a ddylid adfer y costau wedi'i seilio ar "brisiau gwirioneddol". Byddai hyn yn golygu fod y Bwrdd Cyfiawnder Ieuenctid yn adfer costau y sefydliadau penodol ble y cedwir y plentyn ar remánd (mae costau'n amrywio rhwng gwahanol sefydliadau yn yr un sector am fod contractau wedi'u gosod ar wahanol adegau a gyda gwahanol anghenion cyffredinol. Mae costau mewn rhai sefydliadau hefyd yn amrywio yn dibynnu ar raddfeydd y cyfraddau llenwi).

39. Wrth ystyried sut i adfer costau remánd llety cadw ieuenctid ar sail y "prisiau sector", fe wnaeth y Weinyddiaeth Gyfiawnder a'r Bwrdd Cyfiawnder Ieuenctid gymryd i ystyriaeth y problemau dilynol:

- Mae mwy o ansicrwydd i awdurdodau lleol ynghlwm â "prisiau gwirioneddol" (am y gallai costau amrywio gyda graddfeydd y cyfraddau llenwi etc) na gyda'r "prisiau sector" a gallai hyn wneud cynllunio ariannol yn fwy anodd i'r awdurdodau lleol.
- Dylai "prisiau sector" sicrhau fod yr un tâl yn cael ei godi ar holl ddefnyddwyr categori diffiniedig gwasanaeth (h.y. i holl ddefnyddwyr, er enghraifft, canolfannau hyfforddi diogel).
- Gall baich gweinyddol cyfrifo "prisiau gwirioneddol" fod yn arwyddocaol i'r Bwrdd Cyfiawnder Ieuenctid. Er enghraifft, mae cost pob lle yn amrywio yn dibynnu ar gost y cyfraddau llenwi yn y canolfannau hyfforddi diogel. Os yw plentyn ar remánd am ddeg noson, yna gall y gost i'r Bwrdd Cyfiawnder Ieuenctid o'r lleoliad yna bob nos fod yn wahanol. Byddai cynnal system adfer cost wedi'i seilio ar "brisiau gwirioneddol" yn bosibl, ond byddai'n gymhleth iawn h.y. byddai cyfrif yn golygu y gost bob dydd fesul gwely fesul sefydliad wedi'i gyfuno â rhyw fath o system godi unigol wedi'i seilio ar y calendr. Yn ychwanegol, fel y crybwyllwyd uchod, bydd y dull hwn yn effeithio'n negyddol ar allu awdurdodau lleol i gynllunio ymlaen llaw, gan na allai costau gael eu mesur ymlaen llaw, neu hyd yn oed yn ystod cyfnod remánd.

- Mae problemau gyda datgelu gwybodaeth gyfrinachol neu sy'n fasnachol sensitif rhwng y Weinyddiaeth Gyfiawnder a/neu'r Bwrdd Cyfiawnder Ieuenctid a darparwyr llety cadw ieuenctid. Gall hyn gyfyngu ar yr wybodaeth ariannol y gellir ei chyflwyno i awdurdodau lleol.

40. Mae gan bob contract beirianwaith ymgodi sy'n gweithredu'n flynyddol. Mae contractau ar draws yr ystadau hefyd yn cael eu hail drafod ar gyfnodau gwahanol. Gwelir amcangyfrif cychwynnol arfaethedig o'r "prisiau sector" a'r elfennau maent yn eu hymgorffori isod.
41. Mae'r tabl isod yn dangos y meysydd allweddol o wasanaeth mae **pob** plentyn a gedwir mewn llety cadw ieuenctid yn ei dderbyn. Mae "x" yn dynodi ble mae'r costau yn cael eu talu yn rhywle arall e.e. telir darpariaeth gofal iechyd mewn cartrefi plant diogel a sefydliadau cyhoeddus troseddwr ifanc dan 18 oed gan yr Adran Iechyd a Llywodraeth Cymru ac ni ellir adfer y costau hynny gan yr awdurdodau lleol. Felly, tra fod rhywfaint o wahaniaeth yng nghyfansoddiad cost y gwahanol sefydliadau troseddwr ifanc dan 18 oed, mae "prisiau sector" yn adlewyrchu costau'r gwasanaeth i'r Bwrdd Cyfiawnder Ieuenctid, y cyllid i'w ddarparu i awdurdodau lleol ac felly yr hyn y gellir ei adfer gan awdurdodau lleol.

	Cartrefi plant diogel	Canolfannau hyfforddi diogel	Sefydliad troseddwr ifanc dan 18 sector gyhoeddus	Sefydliad troseddwr ifanc dan 18 sector breifat
Pris noson gwely sector	£577	£607	£173	
Gwasanaethau gwarchodol	✓	✓	✓	✓
Premiwm noswaith gwely remánd	x	✓	x	x
Addysg	✓	✓	x	✓
Gofal iechyd	x	✓	x	✓
Gwasanaeth camddefnyddio sylweddau i blant	x	x	x	✓
Eiriolaeth	✓	✓	✓	✓
Dyfarniadau annibynnol	x	x	✓	✓
Rheolwyr y Weinyddiaeth Gyfiawnder ¹	x	x	x	✓
Gweithiwr YOT	x	x	x	✓

Y fframwaith remánd newydd i blant

Dyrannu ariannu beichiau newydd i awdurdodau lleol Papur Ymgynghori

	Cartrefi plant diogel	Canolfannau hyfforddi diogel	Sefydliad troseddwr ifanc dan 18 sector gyhoeddus	Sefydliad troseddwr ifanc dan 18 sector breifat
Cyfraddau busnes ²	✓	×	✓	✓

¹ Mae gan reolwyr y Weinyddiaeth Gyfiawnder ddyletswydd statudol i oruchwylio cydymffurfio â chytundebau a chydymffurfio â gweithdrefnau rhyddhau.

² Mae cyfraddau busnes yn dreth ar feddiannaeth eiddo annomestig. Mae'r BCI fel comisiynydd y gwasanaethau hyn hefyd yn dwyn y gost o drethi busnes a godir gan awdurdodau lleol.

Cwestiwn 4: Beth yw eich barn am y Bwrdd Cyfiawnder Ieuenctid yn adfer costau remánd mewn llety cadw ieuenctid oddi wrth yr awdurdodau lleol drwy ddefnyddio "prisiau sector"?

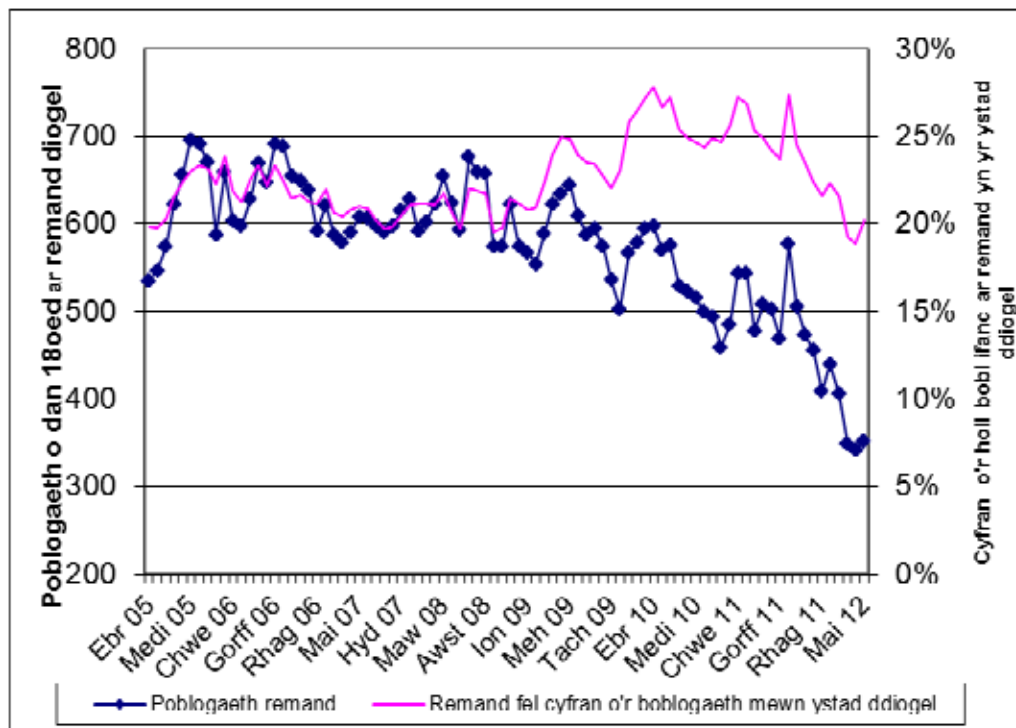
Digwyddiadau Annisgwyl

Crynodeb

42. Nid yw'r Weinyddiaeth Gyfiawnder a'r Bwrdd Cyfiawnder Ieuenctid yn cynnig sefydlu cyllideb ganolog y gellir cael mynediad ati gan awdurdodau lleol petai "digwyddiad annisgwyl" yn digwydd.

Sail Resymegol

43. Bu gogwydd ar i lawr⁴ yn y defnydd o remánd diogel yn ystod yr ychydig flynyddoedd diwethaf. Rhwng 2007/08 a 2011/12 roedd gostyngiad o 24 y cant yn y boblogaeth o rai dan 18 oed a gedwid yn ddiogel ar remánd. Gweler y graff isod ar gyfer y gogwydd cyffredinol. Gweler hefyd Atodiad E am y cyfan o'r defnydd o nosweithiau gwely remánd gan yr awdurdodau lleol yn ystod y tair blynedd ariannol ddiwethaf. Fodd bynnag, mae'r Weinyddiaeth Gyfiawnder a'r Bwrdd Cyfiawnder Ieuenctid yn cydnabod fod, ac y bydd bob amser, beth amrywiad yn y defnydd o remánd o'r fath ar lefel lleol.



⁴ Er nad yw cadw ar remand i lety cadw ieuenctid wedi disgyn ar yr un gyfradd â dedfrydau o garchar.

44. Disgwyliwn i awdurdodau lleol gwrdd â chostau yr amrywiadau mewn costau oddi fewn i'w cyllidebau eu hunain. Fodd bynnag, awgrymodd rhai rhanddeiliaid y dylai fod cyllideb a gedwir yn ganolog i gwrdd â chostau remánd mewn llety cadw ieuentid sy'n gysylltiedig â digwyddiadau annisgwyl.
45. Nid oes diffiniad cyffredinol o ddigwyddiad annisgwyl, er y byddai aflonyddwch haf 2011 yn amlwg yn cael ei weld gan lawer fel digwyddiad annisgwyl. Mae menter y Bwrdd Cyfiawnder Ieuentid, "Cynllun Braenaru Ail-fuddsoddi Cyfiawnder Ieuentid",⁵ wedi defnyddio diffiniad o ddigwyddiadau annisgwyl gyda nifer o gynlluniau peilot bach. Mae profiad hyd yn hyn yn amlygu'r anawsterau wrth geisio cytuno ar ddiffiniad y mae'r holl dimau troseddwy'r ifanc a rhanddeiliaid yn cytuno sy'n briodol. Mae'n anodd cynnal cronfa fach ganolog wrth gefn ac ar yr un pryd ei defnyddio i ymateb i amrywiaeth eang o anghenion posibl.
46. Dengys y siart uchod godiad byrhoedlog yn unig yn y boblogaeth remánd ac mae'n dal i ddangos gostyngiad cyffredinol yn y boblogaeth remánd yn ystod y flwyddyn yna. Gan roi ar un ochr y broblem a yw'n bosibl i cytuno ar ddiffiniad, barn y Weinyddiaeth Gyfiawnder a'r Bwrdd Cyfiawnder Ieuentid yw na ddylai fod yna gyllideb a gedwir yn ganolog.
47. Cred y Weinyddiaeth Gyfiawnder a'r Bwrdd Cyfiawnder Ieuentid y byddai bodolaeth cyllideb o'r fath yn gostwng y cymhelliant i awdurdodau lleol i gymryd camau i ostwng y nifer o remánd dianghenraid i lety cadw ieuentid. Yn ogystal, gyda phwysau'n parhau ar gyllid llywodraeth nid oes arian newydd ar gael er mwyn sefydlu cyllideb o'r fath. Felly, dim ond drwy gymryd yr haen uchaf o'r cyllid oedd i'w drosglwyddo i awdurdodau lleol y gellid sefydlu cyllideb o'r fath. Byddai llai o gyllid i'w drosglwyddo i awdurdodau lleol a gallai gyfyngu ar botensial awdurdodau lleol i fuddsoddi mewn dewisiadau eraill i remánd mewn llety cadw ieuentid.
48. **Un dewis sydd ar gael i awdurdodau lleol i ostwng risgiau wrth ymateb i lefelau amrywiol o remánd i lety cadw ieuentid allai fod drwy fabwysiadu model consortiwm.** Gallai trefniadau wedi'u cronni neu gyllidebau ar draws rhanbarthau neu oddi fewn i drefniadau partneriaethau presennol ar gyfer darparu a phrynu dewisiadau eraill helpu awdurdodau lleol i reoli galw sy'n codi a gostwng.

Cwestiwn 5: Ydych chi'n cytuno na ddylai fod cyllideb a gedwir yn ganolog i gwrdd â chost digwyddiadau annisgwyl?

⁵ Mae cynlluniau peilot Braenaru Ail-fuddsoddi Cyfiawnder Ieuentid wedi eu cynnal ers mis Hydref 2011 a byddant yn parhau am ddwy flynedd. Maent yn anelu at rannu ag ardaloedd lleol y risg o bobl ifanc yn cael eu carcharu a'r gwobrwyon ariannol os oes llai o bobl ifanc angen dedfryd o garchar. Darperir grant ail-fuddsoddi ar ben y grant safonol i Dimau Troseddwy'r Ifanc. Mae gan ardaloedd lleol hyblygrwydd yn y ffordd maent yn defnyddio'r arian. Os na chyrrhaeddir y targed a gytunwyd, wedi'i seilio ar ddefnydd yr ardal o garchar, yna mae peth os nad y cyfan o'r grant ail-fuddsoddi yn cael ei adennill.

Y fframwaith remánd newydd i blant

Dyrannu ariannu beichiau newydd i awdurdodau lleol Papur Ymgynghori

Cwestiwn 6: Os y credwch y dylai fod cyllideb a gedwir yn ganolog, faint o gyllid y dylid ei gadw gan y Weinyddiaeth Gyfiawnder ar gyfer y gyllideb hon? A pha ddiffiniad o ddigwyddiad annisgwyl y dylid ei ddefnyddio?

Teithiau remánd i lety cadw ieuencid ac yn ôl

Crynodeb

49. Mae costau teithiau remánd i ac o gartrefi plant diogel a chanolfannau hyfforddi diogel ar hyn o bryd yn cael eu talu gan awdurdodau lleol. Bydd contract newydd yn ymdrin â'r teithiau remánd hyn yn dod i rym, gyda dyddiad dros dro wedi'i osod ar gyfer 3 Rhagfyr 2012. Bydd disgwyl, felly i'r Weinyddiaeth Gyfiawnder a'r Bwrdd Cyfiawnder Ieuencid adfer £1.3 miliwn ym mhob un o'r blynyddoedd ariannol 2013/14 a 2014/15 am y teithiau hyn. Cedwir llygad ar y ffigurau hyn.
50. Er fod y trefniadau newydd sydd i ddod i rym ar 3 Rhagfyr 2012 (dyddiad dros dro), ni fydd y Weinyddiaeth Gyfiawnder yn adfer unrhyw gostau hebrwng yn ystod y flwyddyn ariannol gyfredol (h.y. 2012/13).

Teithiau remánd i ac o sefydliadau troseddwr ifanc dan 18 oed

51. Mae plant sydd ar remánd yn cael eu cymryd i ac o sefydliadau troseddwr ifanc dan 18 oed yn cael eu cludo dan gontractau y Gwasanaeth Hebrwng a Gwarchod Carcharorion a gedwir gan y Gwasanaeth Cenedlaethol Rheoli Troseddwr. Telir costau'r hebrwng hwn ar hyn o bryd a bydd yn parhau i gael ei dalu gan y Bwrdd Cyfiawnder Ieuencid.

Teithiau remánd i ac o gartrefi plant diogel a chanolfannau hyfforddi diogel

52. Ar hyn o bryd mae hebrwng plant ar remánd i gartrefi plant diogel a chanolfannau hyfforddi diogel yn cael ei wneud drwy drefniadau a wnaethpwyd ac a dalwyd amdanynt gan awdurdodau lleol unigol. O'r 3 Rhagfyr 2012 (dyddiad dros dro), bydd yr holl blant sydd ar remánd ac yn cael eu cludo i ac o gartrefi plant diogel a chanolfannau hyfforddi diogel yn cael eu hebrwng dan gontract newydd a gedwir gan y Bwrdd Cyfiawnder Ieuencid.

Trefniadau i'r dyfodol ar gyfer cwrdd â chostau teithiau remánd i lety cadw ieuencid ac yn ôl

53. Rydym wedi ystyried a ddylid trosglwyddo'r cyfrifoldeb ariannol am deithiau remánd i awdurdodau lleol yn yr un ffordd ag y mae'r cyfrifoldeb am drosglwyddo costau remánd i lety cadw ieuencid yn cael ei ddatganoli.
54. Un o amcanion allweddol y polisi i ddatganoli cyfrifoldeb ariannol am lety cadw ieuencid ar remánd i awdurdodau lleol yw i ostwng y defnydd o remánd dianghenraid. Ni chredwn fod datganoli cyllidebau cludiant yn ychwanegu'n arwyddocaol i'r cymhelliant hwn. Ar y llaw arall, nid yw cadw rheolaeth yn ganolog yn cynnig cymhelliant gwrthnysig. Credwn fod y budd a ddaw o ddull o'r fath yn annhebygol o wrthbwysu'r baich gweinyddol o weithredu system i anfonebu awdurdodau lleol am y costau hyn.
55. Fodd bynnag, gan mai awdurdodau lleol sydd ar hyn o bryd yn cwrdd â chostau y teithiau i ac o gartrefi plant diogel a chanolfannau hyfforddi diogel, bydd y costau dan gontract y Bwrdd Cyfiawnder Ieuencid yn cael eu didynnu

Y fframwaith remánd newydd i blant

Dyrannu ariannu beichiau newydd i awdurdodau lleol Papur Ymgynghori

o'r swm i'w drosglwyddo i'r awdurdodau lleol dan y cytundeb beichiau newydd. Bydd y swm a ddidynnir o gyllid pob awdurdod lleol yn cael ei gyfrifo ar sail defnydd hanesyddol o nosweithiau gwely mewn cartrefi plant diogel a chanolfannau hyfforddi diogel.

56. Byddwn yn cadw llygad ar hyn. Mae'n bosibl ar ryw gam y bydd y cyfrifoldeb am gwrdd â holl gostau cludiant remánd yn cael ei drosglwyddo i'r awdurdodau lleol.

Cwestiwn 7: A ydych yn cytuno fod y cynigion a geir uchod yn cynnig dull pragmatig o ymdrin â chostau teithiau remánd i ac o lety cadw ieuenctid?

Cwestiwn 8: Os nad, pa drefniadau ddylai gael eu gwneud?

Plant sy'n derbyn gofal

Crynodeb

57. Ar hyn o bryd mae'r Weinyddiaeth Gyfiawnder a'r Bwrdd Cyfiawnder Ieuentid yn disgwyl trosglwyddo cyfanswm o £2.7m yn 2013/14 a £3.4m yn 2014/15 i awdurdodau lleol yng Nghymru a Lloegr i gwrdd â chostau ymestyn "plentyn sy'n derbyn gofal" i'r holl blant sydd ar remánd mewn llety cadw ieuentid. Rydym yn cynnig dosbarthu'r cyllid hwn ar yr un sail â dosbarthiad y cyllid remánd i sefydliadau troseddwr ifanc dan 18 oed.

Cefndir

58. Mae Deddf Plant 1989 yn darparu i blant dderbyn gofal gan awdurdod lleol. Yr amcan yw sicrhau y diogelir ac yr hyrwyddir budd plant sy'n derbyn gofal gan yr awdurdod sydd wedi'i ddynodi fel bod yn gyfrifol amdanynt. Dan ddeddfwriaeth remánd bresennol dim ond y plant hynny sydd ar remánd i lety awdurdod lleol gyda neu heb angen diogelwch sydd yn dod yn blant sy'n derbyn gofal. Mae hyn yn eithrio'r mwyafrif o fechgyn 15 ac 16 oed a'r cwbl o droseddwr 17 oed sydd, pan maent yn cael eu cadw ar remánd, yn cael eu cadw mewn sefydliadau troseddwr ifanc dan 18 oed.
59. Bydd darpariaethau yn Neddf 2012 yn golygu y bydd y cyfan o rai dan 18 oed sydd ar remánd i lety cadw ieuentid yn derbyn cymorth gan awdurdodau lleol fel plant sy'n derbyn gofal.
60. Bydd y mesur yn arwain at faich ychwanegol ar yr awdurdodau lleol. Rydym yn gweithio gyda'n cydweithwyr yn yr Adran Addysg a Llywodraeth Cymru i adolygu fframwaith y rheoliadau a'r canllaw fel bod awdurdodau lleol wrth gyflawni eu dyletswyddau â'r cwmpas i allu cymhwyso'r rhain mewn ffordd cymesur i gymryd i ystyriaeth anghenion y grŵp newydd hwn o blant sy'n derbyn gofal.
61. Mae'n debygol hefyd y bydd nifer o gyfleoedd i weithredu dull cydgysylltu a chyflenwol ar gyfer anghenion goruchwyliaeth eisoes a ddarperir eisoes i blant ar remánd. Mae cyngor gweithredu wrthi'n cael ei gynhyrchu gan y Bwrdd Cyfiawnder Ieuentid a grŵp cyfeirnod awdurdod lleol er mwyn cynorthwyo'r aliniad hwn o adnoddau sy'n bodoli.

Cyllid ar gyfer plentyn sy'n derbyn gofal

62. Yn seiliedig ar foddelu ystadegol, rydym yn amcangyfrif y bydd y newid hwn yn golygu y bydd 2,300 o blant yn ychwanegol yn dod yn blant sy'n derbyn gofal mewn blwyddyn ariannol⁶. O'r rhain dim ond ychydig dros 300 yr amcangyfrifir fydd yn gymwys i adael gwasanaethau gofal mewn blwyddyn arferol, am y byddant yn 16 neu drosodd ac wedi treulio mwy na 13 wythnos ar remánd. Mae'r cyfrifiad hwn yn seiliedig ar y rhagdybiaethau canlynol:

⁶ Dechreuwyd gofalu am gyfanswm o 27,310 o blant yn Lloegr a 1,885 o blant yng Nghymru yn y flwyddyn oedd yn gorffen ar 31 Mawrth 2011.

- y bydd y fframwaith remánd newydd, mwy caeth yn arwain at leiafswm o 15 y cant o ostyngiad yn nifer y remánd diogel
 - amcangyfrifir y bydd 25 y cant o blant⁷ sydd eisoes yn cael gofalu amdanynt gan yr awdurdodau lleol pan fyddant yn cael eu gyrru ar remánd i lety cadw ieuentid.
63. Wrth gyfrifo cyfanswm y gyllideb ar gyfer ymestyn y darpariaethau hyn, rydym wedi tybio y bydd yr angen am wasanaethau gadael gofal yn cynyddu dros amser. Disgwylw'n i'r angen am wasanaethau gadael gofal i gyrraedd cyflwr sefydlog yn 2017/18.
64. Y dull a ffafrir gan y Weinyddiaeth Gyfiawnder a'r Bwrdd Cyfiawnder Ieuentid yw i rannu cyllid plant sy'n derbyn gofal i awdurdodau lleol ar yr un sail â'r cyllid ar gyfer remánd i sefydliadau troseddwr ifanc dan 18 oed. Dylai cyllido fod ar sail defnydd nosweithiol o wely mewn sefydliadau troseddwr ifanc dan 18 oed ar gyfartaledd dros y tair blynedd mwyaf diweddar ble mae data ar gael ar hyn o bryd.

Cwestiwn 9: A ydych yn cytuno y dylai cyllid i awdurdodau lleol i gwrdd â'u dyletswyddau newydd i drin yr holl blant ar remánd fel plant sy'n derbyn gofal gael ei ddsbarthu ar sail defnydd nosweithiol o wely mewn sefydliadau troseddwr ifanc dan 18 oed ar gyfartaledd dros y tair blynedd fwyaf diweddar ble mae data ar gael ar hyn o bryd?

Cwestiwn 10: A ydych yn credu y dylid defnyddio fformiwla wahanol? Os dylid, sut un ddylai'r fformiwla fod?

⁷ Roedd adroddiad thematig Arolygiaeth Carchardai EM "*The care of looked after children in custody*", Mai 2011, yn amcangyfrif fod 27% o blant oedd yn y ddalfa wedi treulio amser mewn gofal.

Dyrannu ariannu

Dyraniadau cyffredinol arfaethedig

65. Mae'r tabl isod yn dangos y dyraniad cyllideb cyffredinol arfaethedig ar gyfer Cymru a Lloegr ar gyfer y blynyddoedd 2013/14 a 2014/15. Gweler Atodiad F ar gyfer dyraniadau arfaethedig i awdurdodau lleol unigol. Gweler hefyd y daenlen Excel atodol sy'n dangos sut mae'r dyraniadau cyllid unigol wedi eu cyfrifo. Fel y nodwyd yn flaenorol yn y ddogfen, mae ymarferiad yn digwydd i gysoni unrhyw anghysondebau yn y data. Gall hyn effeithio ar y dyraniad cyllid terfynol.

	2013/14	2014/15
Llety cadw ieuenctid	£21.9miliwn	£21.9miliwn
Plant sy'n derbyn gofal	£2.7miliwn	£3.4miliwn
Cludiant	-£1.3miliwn	-£1.3miliwn
Cyfanswm i'w drosglwyddo	£23.3miliwn	£24.0miliwn

Holiadur

Byddem yn croesawu ymatebion i'r deuddeg cwestiwn dilynol a geir yn y papur ymgynghorol hwn.

- Cwestiwn 1:** A ydych yn cytuno y dylai ariannu ar gyfer remandio i sefydliadau troseddwr ifanc o dan 18 oed gael ei ddsbarthu ar sail defnydd hanesyddol ar y math hwn o lety i rai 15-17 oed wedi ei gyfartaleddu dros y tair blynedd mwyaf diweddar y mae data ar gael iddynt?
- Cwestiwn 2:** A ydych yn meddwl y dylid defnyddio fformiwla wahanol? Os ydych sut ddylai'r fformiwla honno edrych?
- Cwestiwn 3:** A oes gennych unrhyw sylwadau ar y cynnig ynghylch costau remandiau i gartrefi plant diogel a chanolfannau hyfforddi diogel?
- Cwestiwn 4:** Beth yw eich barn am y Bwrdd Cyfiawnder Ieuenctid yn adfer costau remánd mewn llety cadw ieuenctid oddi wrth yr awdurdodau lleol drwy ddefnyddio "prisiau sector"?
- Cwestiwn 5:** A ydych yn cytuno na ddylai fod cyllideb a gedwir yn ganolog i gwrdd â chost digwyddiadau annisgwyl?
- Cwestiwn 6:** Os y credwch y dylai fod cyllideb a gedwir yn ganolog, faint o gyllid a ddylid ei gadw gan y Weinyddiaeth Gyfiawnder ar gyfer y gyllideb hon? A pha ddiffiniad o ddigwyddiad annisgwyl y dylid ei ddefnyddio?
- Cwestiwn 7:** Ydych chi'n cytuno fod y cynigion a geir uchod yn cynnig dull pragmatig o ymdrin â chostau teithiau remánd i ac o lety cadw ieuenctid?
- Cwestiwn 8:** Os nad, pa drefniadau ddylai gael eu gwneud?
- Cwestiwn 9:** A ydych yn cytuno y dylai cyllid i awdurdodau lleol i gwrdd â'u dyletswyddau newydd i drin yr holl blant ar remánd fel plant sy'n derbyn gofal gael ei ddsbarthu ar sail defnydd nosweithiol o wely mewn sefydliadau troseddwr ifanc dan 18 oed ar gyfartaledd dros y tair blynedd fwyaf diweddar ble mae data ar gael ar hyn o bryd?
- Cwestiwn 10:** A ydych yn credu y dylid defnyddio fformiwla wahanol? Os dylid, sut un ddylai'r fformiwla fod?

Y fframwaith remánd newydd i blant

Dyrannu ariannu beichiau newydd i awdurdodau lleol Papur Ymgynghori

Cwestiwn 11: Oes yna unrhyw effeithiau ar gydraddoldeb yn deillio o'r cynigion hyn ar y rhai sydd â nodweddion wedi eu diogelu dan Ddeddf Cydraddoldeb 2010?

Cwestiwn 12: Os oes, beth ydynt? Wnewch chi roi tystiolaeth o'r effaith a sut mae'n effeithio'r cynigion os gwelwch yn dda.

Diolch am gymryd rhan yn yr ymarfer ymgynghoriad hwn.

Amdanoch chi

Defnyddiwch yr adran hon i ddweud wrthym amdanoch eich hun

Enw llawn	
Teitl eich swydd neu'r swyddogaeth ble rydych yn ymateb i'r ymarferiad ymgynghorol hwn (ee aelod o'r cyhoedd etc.)	
Dyddiad	
Enw cwmni/sefydliad (os yn berthnasol):	
Cyfeiriad	
Cod Post	
Os dymunwch i ni gydnabod derbyn eich ymateb, ticiwch y blwch os gwelwch yn dda	<input type="checkbox"/> (ticiwch y blwch)
Cyfeiriad i ble dylai'r gydnabyddiaeth gael ei hanfon, os yn wahanol i'r uchod	

Os ydych yn cynrychioli grŵp, rhowch enw'r grŵp a chrynodeb o'r bobl neu sefydliadau rydych yn eu cynrychioli.

Manylion cyswllt/Sut mae ymateb

Anfonwch eich ymatebion erbyn 16 Tachwedd 2012 at:

Tîm Prosiect Remánd BCI
Y Weinyddiaeth Gyfiawnder
Post point 13.54
102 Petty France
Llundain SW1H 9AJ

E-bost: remandsproject@yjb.gsi.gov.uk

Cyhoeddi'r ymateb

Disgwyliwn roi gwybod i'r awdurdodau lleol am gyllidebau dangosol ym mis Rhagfyr 2012.

Grwpiau cynrychiadol

Gofynnir i grwpiau cynrychiadol roi crynodeb o'r bobl a'r sefydliadau maent yn eu cynrychioli pan maent yn ymateb.

Cyfrinachedd

Gall gwybodaeth a ddarperir mewn ymateb i'r ymgynghoriad hwn, gan gynnwys gwybodaeth bersonol, gael ei gyhoeddi neu ei ddatgelu yn unol â chyfundrefnau mynediad at wybodaeth (y rhain yw, yn y lle cyntaf, Deddf Rhyddid Gwybodaeth 2000 (FOIA), Deddf Diogelu Data 1998 (DPA) a'r Rheoliadau Gwybodaeth Amgylcheddol 2004).

Os dymunwch i'r wybodaeth rydych yn ei ddarparu gael ei drin fel gwybodaeth gyfrinachol, byddwch yn ymwybodol, dan y Ddeddf Rhyddid Gwybodaeth, fod yna God Ymarfer statudol y mae'n rhaid i awdurdodau cyhoeddus gydymffurfio ag ef ac sydd yn ymdrin, ymysg pethau eraill, ag ymrwymadau ymddiriedaeth. O ystyried hyn byddai o gymorth pe gallech egluro i ni pam eich bod yn ystyried yr wybodaeth rydych wedi ei ddarparu fel gwybodaeth gyfrinachol. Os derbyniwn gais am ddatgeliad gwybodaeth byddwn yn ystyried yn llawn eich eglurhad, ond ni allwn roi sicrwydd y gall cyfrinachedd gael ei gadw dan bob amgylchiad. Ni fydd gwadiad cyfrinachedd awtomatig a gynhyrchir gan eich system TG yn ei hunan yn cael ei ystyried fel un sy'n rhwymo'r Weinyddiaeth.

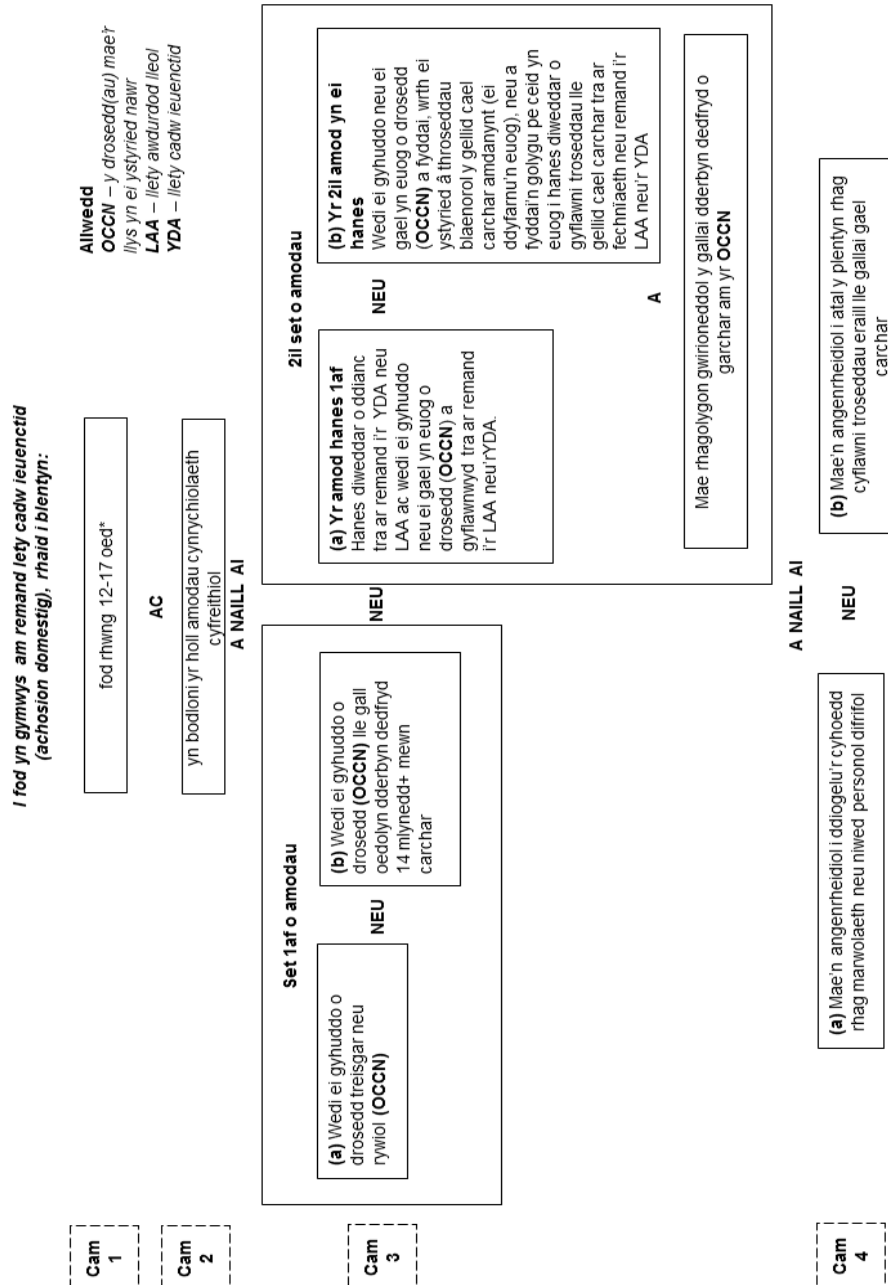
Bydd y Weinyddiaeth yn prosesu eich data personol yn unol â'r Ddeddf Diogelu Data 1998. Yn y mwyafrif o amgylchiadau, golyga hyn na fydd eich data personol yn cael ei ddatgelu i drydydd parti.

Atodiad A

Y fframwaith remánd ar hyn o bryd

Oed a rhyw	Deddfwriaeth	Elfennau allweddol	Ar remánd i	
Merched 12-16 oed a bechgyn 12-14 oed	Adran 23 o Deddf Plant a Phobl Ifanc 1969	<p>Wedi eu cyhuddo o drosedd treisiol neu rywiol neu un lle byddai oedolyn yn cael dedfryd o garchar o 14 blynedd neu fwy</p> <p><u>NEU</u></p> <p>Hanes diweddar o gyflawni troseddau sy'n golygu carchar tra ar remánd ar fechnïaeth neu mewn llety awdurdod lleol.</p> <p><u>A</u></p> <p>Mae angen diogelu'r cyhoedd rhag niwed neu atal comisiwn troseddau sy'n golygu carchar pellach.</p>	Gartref plant diogel neu ganolfan hyfforddi ddiogel	
Bechgyn 15-16 oed	Adran 23 of the Deddf Plant a Phobl Ifanc 1969 wedi'i haddasu gan Adran 98 o'r Ddeddf Trosedd ac Anhrefn1998	<p>Wedi eu cyhuddo o drosedd treisiol neu rywiol neu un lle gall oedolyn dderbyn dedfryd o garchar o 14 blynedd neu fwy</p> <p><u>NEU</u></p> <p>Hanes diweddar o ddianc tra ar remánd mewn llety awdurdod lleol ac wedi eu cyhuddo/ yn euogfarnedig o drosedd sy'n golygu carchar tra ar remánd.</p> <p><u>A</u></p> <p>Mae'n angenrheidiol diogelu'r cyhoedd rhag niwed neu i atal comisiwn troseddau sy'n golygu carchar pellach.</p>	<p>Cred y llys fod angen remánd i lety awdurdod lleol diogel oherwydd anaeddfedrwydd corfforol neu emosiynol y bachgen, neu ei duedd i wneud niwed iddo ei hun.</p>	Gartref plant diogel neu ganolfan hyfforddi ddiogel
		<p><u>Ni chred</u> y llys fod angen remánd i lety diogel gan yr awdurdod lleol oherwydd anaeddfedrwydd corfforol neu emosiynol bachgen, neu ei duedd i wneud niwed iddo ei hun.</p>	Sefydliad troseddwr ifanc dan 18 oed	
Bechgyn a merched 17 oed	Deddf Cyfiawnder Troseddol 1948	Lle gwrthodir mechnïaeth, mae angen i rai 17 oed gael remánd mewn carchar (fel sy'n digwydd i oedolion). Yr arfer yw eu cadw mewn cell sydd wedi ei dynodi fel carchar mewn Sefydliadau Troseddwr Ifanc.	Sefydliad troseddwr ifanc dan 18 oed	

Y fframwaith remánd newydd⁸



⁸ Rhaid i'r llys yn gyntaf fod wedi ystyried a ddylid cadw'r plentyn ar fechniaeth ar remánd cyn ystyried y prawf hwn. Nid yw'r diagram yn darparu manylion o'r amodau cynrychiolaeth cyfreithiol sy'n rhaid eu cwrdd.

Atodiad C

Asesiad effaith ar gydraddoldeb - sgrinio cychwynnol

Cwblhawyd asesiadau cydraddoldeb a chyhoeddwyd hwy ochr yn ochr â'r Papur Gwyrdd 'Torri'r Cylch' a'r Mesur Cymorth Cyfreithiol, Dedfrydu a Chosbi Troseddwyd pan gafodd ei gyflwyno gyntaf yn Nhŷ'r Cyffredin. Mae'r rhain yn mynd i'r afael â'r posibilrwydd o effeithiau sy'n perthyn i'r cynnig i ddatganoli cyfrifoldeb ariannol i awdurdodau lleol.

Mae'r ddogfen sgrinio a gyhoeddwyd ochr yn ochr â'r papur ymgynghorol yn ystyried a oes unrhyw effeithiau yn perthyn i'r ffordd mae cyllido i'w ddsbarthu a'r ffordd o adennill costau.

Rydym yn awyddus i ddeall mwy am effaith y cynigion yn y papur ymgynghorol hwn, yn arbennig y nodweddion a amddiffynnir dan y Ddeddf Cydraddoldeb 2010 (hil, rhyw, anabledd, hunaniaeth o ran rhywedd, beichiogrwydd a mamolaeth, priodas a phartneriaeth sifil, crefydd neu gred, cyfeiriadedd rhywiol ac oedran) a byddem yn croesawu eich sylwadau

Cwestiwn 11: Oes yna unrhyw effeithiau ar gydraddoldeb yn deillio o'r cynigion hyn ar y rhai sydd â nodweddion wedi eu diogelu dan Ddeddf Cydraddoldeb 2010??

Cwestiwn 12: Os oes, beth ydynt? Wnewch chi roi tystiolaeth o'r effaith a sut mae'n effeithio'r cynigion os gwelwch yn dda.

Atodiad D

Modelu fframwaith remánd newydd

Mae data ar bob pennod remánd ers Ebrill 2008 i Mawrth 2012 ar gael a gellir eu torri i lawr yn ôl nifer o nodweddion gan gynnwys mathau o drosedd, oedran, mathau o remánd, mathau o lety a Thîm Troseddau Ieuencid.

Roedd y plant wedi eu remandio'n ddiogel am wahanol fathau o droseddau, a gellir rhannu'r rhain i 3 categori:

- i. **yn bodloni amod difrifoldeb** – am y troseddau *sy'n cwrdd â set 1af o amodau* y fframwaith remánd newydd⁹ h.y. troseddau treisgar neu rywiol neu rai y byddai oedolyn yn derbyn dedfryd o garchar o 14 mlynedd neu fwy. (ee llofruddiaeth, bod ag arfau tanio yn ei feddiant gyda'r bwriad o beryglu bywyd etc.)
- ii. **dibynnu ar y difrifoldeb** – am y troseddau hynny a *allai* fodloni'r **set 1af o amodau**. Mae rhai dedfrydau wedi eu cyfyngu gan ddibynnu ar ddifrifoldeb y drosedd. Fodd bynnag, nid yw'r data yn dadelfennu i lefel sy'n caniatáu hyn i gael ei gadarnhau yn hyderus.
- iii. **ddim yn bodloni amod difrifoldeb** – am y troseddau hynny nad ydynt yn bodloni'r **set 1af o amodau** h.y. troseddau nad ydynt yn dreisgar neu'n rhywiol neu'n rhai ble byddai oedolyn yn derbyn dedfryd o 14 mlynedd o garchar neu fwy (ee ymosod cyffredin neu dwyn o siop etc.)

Tybiaethau :

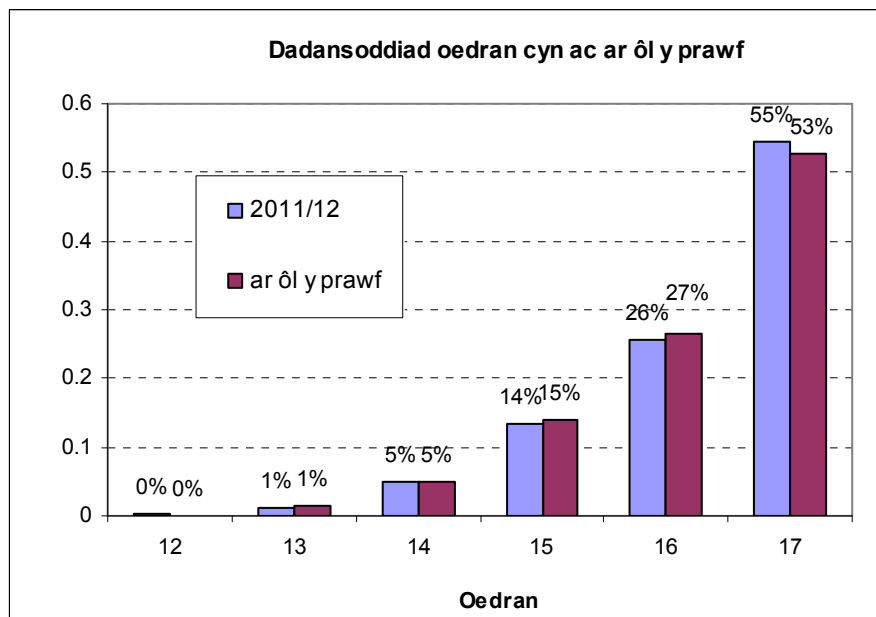
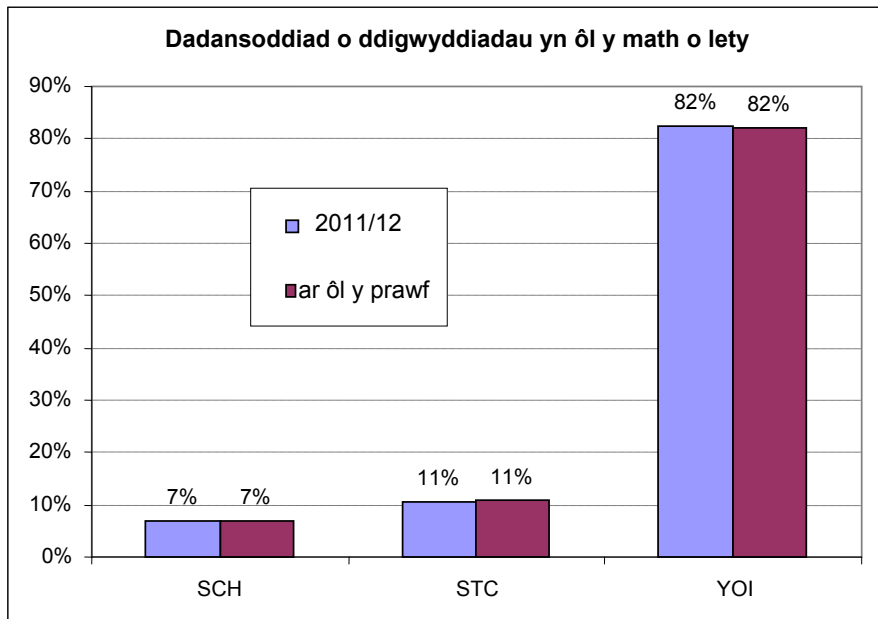
- bydd pob un o'r rhai sydd wedi eu remandio'n ddiogel am drosedd a ddsberthir fel "**bodloni amod difrifoldeb**" yn parhau i gael eu remandio'n ddiogel yn y dyfodol. Bydd hyn yn arwain at ostyngiad mewn remand diogel oherwydd dan y fframwaith newydd nid yw'r amod hwn ddim ond yn berthnasol i drosedd y mae'r llys yn ei ystyried ar hyn o bryd. Deallwn o dan y fframwaith sy'n bodoli ar hyn o bryd, bod dedfrydwyr yn dehongli'r amod hwn i gynnwys troseddau blaenorol o'r difrifoldeb hwn i gyfiawnhau remandio plentyn i lety cadw ieuencid.
- gellid defnyddio graddau gwarchodaeth plant oedd yn cael eu remandio'n ddiogel am droseddau yn y categorïau "**dibynnu ar ddifrifoldeb**" a "**ddim yn bodloni amod difrifoldeb**" fel procsi i'r rhai hynny a fydd yn cael eu remandio'n ddiogel dan **2il set o amodau** h.y. y rhai sydd â "disgwyliad real am ddedfryd o garchar". Ar gyfer y troseddau arbennig hyn gwnaethpwyd addasiad i gymryd i ystyriaeth y rhai gaiff eu barnu'n ddiuog.
- nid yw'n bosibl creu model am **amod hanes 1af** ac **2il amod hanes** gan nad yw'r data yn rhoi manylion am lefel hanes troseddol yr unigolyn, neu droseddau tra ar fechnïaeth. Mae'r model felly'n tan amcangyfrif effaith y fframwaith newydd.

Mae'r dadansoddiad yn dangos gostyngiad uchafswm posibl o 27 y cant yn nifer y remandiau diogel unwaith y defnyddir y fframwaith newydd. Mae modelu yn dangos fod y gostyngiad hwn yn gyson ar draws y mathau o lety ac ystod oedran.

⁹ Fel y gosodwyd yn Atodiad B

Y fframwaith remánd newydd i blant

Dyrannu ariannu beichiau newydd i awdurdodau lleol Papur Ymgynghori



Fodd bynnag, wrth gynllunio'r newidiadau hyn mae'r Weinyddiaeth Gyfiawnder a'r Bwrdd Cyfiawnder Ieuencid yn cymryd agwedd geidwadol ac yn rhagweld 15 y cant o ostyngiad mewn remand diogel. Mae hyn yn caniatáu ar gyfer yr ansicrwydd sy'n rhan gynhenid o unrhyw fodelu a'r anawsterau wrth broffwydo sut bydd ymddygiad y dedfrydwr yn newid.

Atodiad E

Cyfanswm defnydd nosweithiau gwely remánd (ar gyfer cartrefi plant diogel, canolfannau hyfforddi diogel a sefydliadau troseddwr ifanc) yn ôl awdurdodau lleol rhwng 2009/10 a 2011/12

Awdurdod Lleol	09/10	10/11	11/12
Barking and Dagenham	1,726	3,494	2,440
Barnet	1,182	1,404	760
Barnsley	269	785	537
Bath and North East Somerset	294	78	57
Bedfordshire	812	1,145	1,234
Bexley	220	578	514
Birmingham	9,247	6,311	7,140
Blackburn with Darwen	973	759	502
Blackpool	1,424	856	1,084
Blaenau Gwent a Chaerffili	463	728	702
Bolton	985	962	591
Bournemouth and Poole	1,376	503	345
Bracknell Forest	255	123	184
Bradford	1,980	2,651	1,943
Brent	3,258	3,526	5,431
Pen-y-bont ar Ogwr	729	299	257
Brighton and Hove	972	453	342
Bryste	2,836	2,622	1,099
Bromley	899	1,266	598
Buckinghamshire	808	867	967
Bury	957	82	636
Calderdale	784	918	313
Cambridgeshire	1,246	667	788
Camden	1,237	1,398	1,868
Caerdydd	2,097	1,635	1,205
Sir Gaerfyrddin	679	765	401
Sir Ceredigion	73	86	39
Cheshire	1,341	957	511
Conwy a Dinbych	445	479	396
Cernyw	790	489	536
Coventry	1,547	1,718	1,556
Croydon	4,622	3,161	3,268
Cumbria	976	789	714
Darlington	247	676	169
Derby	2,403	1,958	1,716

Y fframwaith remánd newydd i blant

Dyranu ariannu beichiau newydd i awdurdodau lleol Papur Ymgynghori

Awdurdod Lleol	09/10	10/11	11/12
Derbyshire	892	639	935
Dyfnaint	961	779	174
Doncaster	1,231	1,653	1,078
Dorset	181	99	219
Dudley	392	391	1,305
Durham	733	591	1,062
Ealing	2,516	2,415	1,860
East Riding of Yorkshire	139	642	235
East Sussex	1,373	962	696
Enfield	2,200	2,208	3,072
Essex	1,322	1,636	1,433
Sir Fflint	202	166	140
Gateshead	680	169	263
Gloucestershire	1,019	621	212
Greenwich	1,858	1,660	2,324
Gwynedd a Môn	285	210	501
Hackney	4,108	4,703	4,193
Halton and Warrington	902	216	317
Hammersmith a Fulham	1,445	955	3,307
Hampshire	3,580	3,209	2,946
Haringey	2,469	2,591	2,985
Harrow	1,054	1,097	1,230
Hartlepool	634	335	93
Havering	1,067	679	1,036
Hertfordshire	2,053	1,726	1,274
Hillingdon	1,465	1,559	854
Hounslow	1,297	488	864
Isle of Wight	784	281	153
Islington	2,754	2,128	2,081
Kensington and Chelsea	1,904	1,528	1,009
Caint	3,777	2,945	2,340
Kingston-Upon-Hull	2,933	1,075	1,530
Kingston-Upon-Thames	620	1,286	467
Kirklees	1,613	1,652	1,292
Knowsley	716	630	939
Lambeth	4,955	9,352	7,991
Lancashire	3,026	2,631	1,568
Leeds	4,360	3,718	2,918
Leicester City	1,614	2,204	1,762
Leicestershire	651	509	407

Y fframwaith remánd newydd i blant

Dyranu ariannu beichiau newydd i awdurdodau lleol Papur Ymgynghori

Awdurdod Lleol	09/10	10/11	11/12
Lewisham	3,458	5,570	5,026
Lincolnshire	883	2,173	1,724
Liverpool	3,337	2,039	2,205
Luton	500	497	739
Manceinion	6,768	5,804	3,542
Medway	536	1,041	639
Merthyr Tudful	610	775	634
Merton	823	1,266	1,288
Milton Keynes	831	450	1,039
Monmouthshire and Torfaen	278	559	156
Castell-nedd Port Talbot	217	431	107
Newcastle-upon-Tyne	1,585	1,276	511
Newham	4,164	5,261	4,977
Casnewydd	617	882	523
Norfolk	1,152	975	1,365
North East Lincolnshire	1,392	897	583
North Lincolnshire	1,746	594	627
North Somerset	588	185	83
North Tyneside	580	198	83
North Yorkshire	1,088	1,498	1,458
Northamptonshire	2,390	2,240	2,041
Northumberland	489	201	367
Nottingham	3,559	3,086	2,872
Nottinghamshire	1,948	1,220	951
Oldham	492	552	1,093
Oxfordshire	1,621	1,104	1,017
Sir Benfro	27	57	38
Peterborough	1,755	951	1,324
Plymouth	599	838	907
Portsmouth	620	556	511
Powys	50	0	108
Reading	266	588	396
Redbridge	2,193	1,577	1,520
Rhondda Cynon Taf	581	519	568
Richmond-upon-Thames	310	135	198
Rochdale	1,053	1,265	1,108
Rotherham	1,068	619	818
Salford	2,112	1,961	756
Sandwell	1,944	1,223	1,314
Sefton	565	560	867

Y fframwaith remánd newydd i blant

Dyranu ariannu beichiau newydd i awdurdodau lleol Papur Ymgynghori

Awdurdod Lleol	09/10	10/11	11/12
Sheffield	3,735	3,201	2,162
Shropshire, Telford and Wrekin	1,550	487	537
Slough	625	942	1,541
Solihull	517	518	460
Somerset	594	315	209
South Gloucestershire	143	76	117
South Tees	712	1,390	945
South Tyneside	597	397	287
Southampton	573	513	471
Southend-on-Sea	493	347	580
Southwark	5,056	5,953	5,958
St. Helens	666	97	300
Staffordshire	1,593	700	495
Stockport	499	188	451
Stockton-on-Tees	924	132	462
Stoke-on-Trent	1,415	563	320
Suffolk	1,630	1,130	591
Sunderland	771	232	211
Surrey	1,828	788	876
Sutton	188	869	408
Abertawe	161	682	435
Swindon	288	1,171	462
Tameside	994	741	1,140
Thurrock	662	157	811
Torbay	350	8	63
Tower Hamlets and City of London	2,865	2,321	2,661
Trafford	1,372	965	440
Bro Morgannwg	311	205	191
Wakefield	1,021	852	468
Walsall	920	444	730
Waltham Forest	2,563	1,996	2,480
Wandsworth	4,137	3,321	2,061
Warwickshire	561	857	451
West Berkshire	224	105	25
West Sussex	1,581	965	1,172
Westminster	1,142	1,352	2,898
Wigan	395	274	523
Wiltshire	468	240	87
Windsor and Maidenhead	452	32	169
Wirral	583	830	595

Y fframwaith remánd newydd i blant

Dyrannu ariannu beichiau newydd i awdurdodau lleol Papur Ymgynghori

Awdurdod Lleol	09/10	10/11	11/12
Wokingham	117	51	0
Wolverhampton	1,347	1,277	917
Worcestershire and Herefordshire	1,506	1,152	846
Wreccsam	504	580	230
Efrog	590	246	320
Heb eu dyrannu (amrywiol)	7	110	36
Cyfanswm	219,943	198,922	183,576

Mae'r data ar nosweithiau gwelyau wedi eu cymryd o System Tŷ Clirio Llety Diogel y Bwrdd Cyfiawnder Ieuentid (Secure Accommodation Clearing House System - SACHS). Fel gydag unrhyw system gofnodi ar raddfa fawr, mae'r data yn darostyngedig i gamgymeriadau posibl wrth roi data i mewn a phrosesu data a gall newid dros gyfnod o amser.

Mae'r system ddata hon yn rhoi gwybod am ffigyrau am Wessex gyfan. Fel gyda Grant Cyfiawnder Ieuentid, rydym wedi rhannu'r ffigyrau am Wessex i'r cyfrannau dilynol: Hampshire 75%; Southampton 13%; Portsmouth 12%.

Mae heb ei dyrannu yn golygu y nosweithiau gwely ble nad oes Awdurdod Lleol wedi ei neilltuo yn ein system gofnodi.

Atodiad F

Dyraniad ariannu i awdurdodau lleol unigol

Awdurdod Lleol	Dyraniad cyllid	
	2013/14	2014/15
Barking and Dagenham	£293,107	£302,066
Barnet	£159,975	£164,625
Barnsley	£35,337	£36,609
Bath and North East Somerset	£16,621	£17,127
Bedfordshire	£131,644	£135,596
Bexley	£58,097	£59,814
Birmingham	£953,947	£982,463
Blackburn with Darwen	£89,685	£92,394
Blackpool	£111,647	£115,187
Blaenau Gwent a Chaerffili	£55,309	£57,128
Bolton	£111,281	£114,577
Bournemouth and Poole	£76,452	£78,853
Bracknell Forest	£27,777	£28,579
Bradford	£256,800	£264,609
Brent	£506,039	£521,216
Bridgend	£28,874	£29,909
Brighton and Hove	£68,648	£70,739
Bristol	£233,644	£240,914
Bromley	£102,855	£106,020
Buckinghamshire	£110,897	£114,213
Bury	£72,634	£74,790
Calderdale	£64,987	£67,064
Cambridgeshire	£114,944	£118,370
Camden	£176,331	£181,690
Caerdydd	£216,591	£223,004
Sir Gaerfyrddin	£66,870	£68,942
Ceredigion	£9,760	£10,042
Cheshire	£128,308	£132,074
Conwy a Sir Ddinbych	£44,595	£46,003
Cernyw	£59,972	£61,876
Coventry	£187,714	£193,427
Croydon	£369,793	£381,492
Cumbria	£84,610	£87,272
Darlington	£23,603	£24,461
Derby	£235,826	£243,009
Derbyshire	£100,433	£103,457
Devon	£49,013	£50,693
Doncaster	£130,475	£134,620
Dorset	£24,264	£24,967

Y fframwaith remánd newydd i blant

Dyranu ariannu beichiau newydd i awdurdodau lleol Papur Ymgynghori

Awdurdod Lleol	Dyranriad cyllid	
	2013/14	2014/15
Dudley	£62,212	£64,246
Durham	£87,588	£90,293
Ealing	£306,275	£315,288
East Riding of Yorkshire	£44,149	£45,459
East Sussex	£117,893	£121,481
Enfield	£308,729	£317,996
Essex	£166,051	£171,140
Sir y Fflint	£12,985	£13,430
Gateshead	£48,969	£50,418
Gloucestershire	£69,842	£71,985
Greenwich	£215,466	£222,111
Gwynedd a Môn	£19,705	£20,445
Hackney	£532,161	£548,167
Halton and Warrington	£55,271	£56,958
Hammersmith and Fulham	£240,676	£247,865
Hampshire	£332,724	£343,190
Haringey	£346,057	£356,348
Harrow	£110,133	£113,643
Hartlepool	£51,506	£52,998
Havering	£91,625	£94,536
Hertfordshire	£208,890	£215,158
Hillingdon	£155,969	£160,679
Hounslow	£82,429	£85,090
Isle of Wight	£48,999	£50,479
Islington	£276,453	£284,827
Kensington and Chelsea	£194,680	£200,445
Kent	£328,936	£339,122
Kingston-Upon-Hull	£226,324	£233,134
Kingston-Upon-Thames	£75,283	£77,700
Kirklees	£205,822	£211,876
Knowsley	£92,701	£95,494
Lambeth	£865,900	£892,270
Lancashire	£260,085	£268,157
Leeds	£442,303	£455,660
Leicester City	£218,361	£224,999
Leicestershire	£68,362	£70,388
Lewisham	£538,381	£554,830
Lincolnshire	£151,200	£156,058
Liverpool	£311,005	£320,354
Luton	£78,196	£80,498
Manceinion	£703,473	£724,323
Medway	£89,797	£92,504
Merthyr Tudful	£83,188	£85,686

Y fframwaith remánd newydd i blant

Dyranu ariannu beichiau newydd i awdurdodau lleol Papur Ymgynghori

Awdurdod Lleol	Dyranriad cyllid	
	2013/14	2014/15
Merton	£97,178	£100,388
Milton Keynes	£81,441	£83,985
Monmouthshire and Torfaen	£47,341	£48,718
Castell-nedd Port Talbot	£35,147	£36,174
Newcastle-upon-Tyne	£132,383	£136,404
Newham	£538,698	£555,254
Casnewydd	£91,273	£93,958
Norfolk	£153,457	£157,998
North East Lincolnshire	£123,088	£126,751
North Lincolnshire	£121,380	£125,031
North Somerset	£41,141	£42,336
North Tyneside	£27,498	£28,379
North Yorkshire	£154,729	£159,458
Northamptonshire	£175,180	£181,133
Northumberland	£40,301	£41,534
Nottingham	£349,526	£360,318
Nottinghamshire	£104,458	£108,049
Oldham	£85,324	£87,905
Oxfordshire	£171,259	£176,282
Sir Benfro	£6,029	£6,203
Peterborough	£145,878	£150,398
Plymouth	£102,295	£105,327
Portsmouth	£57,672	£59,486
Powys	£7,808	£8,034
Reading	£54,860	£56,484
Redbridge	£215,118	£221,598
Rhondda Cynon Taf	£78,883	£81,181
Richmond-upon-Thames	£28,684	£29,530
Rochdale	£141,905	£146,161
Rotherham	£99,551	£102,566
Salford	£209,560	£215,779
Sandwell	£179,557	£184,984
Sefton	£87,040	£89,619
Sheffield	£270,294	£279,138
Shropshire, Telford and Wrekin	£98,630	£101,644
Slough	£130,714	£134,620
Solihull	£64,803	£66,727
Somerset	£38,255	£39,458
South Gloucestershire	£11,101	£11,454
South Tees	£135,372	£139,368
South Tyneside	£51,843	£53,407
Southampton	£53,236	£54,910
Southend-on-Sea	£60,157	£61,952

Y fframwaith remánd newydd i blant

Dyranu ariannu beichiau newydd i awdurdodau lleol Papur Ymgynghori

Awdurdod Lleol	Dyranriad cyllid	
	2013/14	2014/15
Southwark	£625,721	£645,021
St. Helens	£48,574	£50,000
Staffordshire	£110,517	£113,866
Stockport	£52,034	£53,560
Stockton-on-Tees	£65,408	£67,352
Stoke-on-Trent	£94,024	£96,852
Suffolk	£116,170	£119,811
Sunderland	£48,987	£50,465
Surrey	£119,558	£123,317
Sutton	£64,978	£66,897
Abertawe	£55,922	£57,579
Swindon	£58,645	£60,549
Tameside	£122,703	£126,358
Thurrock	£53,161	£54,855
Torbay	£20,308	£20,897
Tower Hamlets and City of London	£321,071	£330,728
Trafford	£123,121	£126,757
Bro Morganwg	£21,111	£21,801
Wakefield	£95,418	£98,291
Walsall	£89,996	£92,672
Waltham Forest	£260,613	£268,644
Wandsworth	£375,298	£386,685
Warwickshire	£39,135	£40,573
West Berkshire	£16,505	£16,987
West Sussex	£125,621	£129,585
Westminster	£197,857	£203,967
Wigan	£43,709	£45,059
Wiltshire	£26,747	£27,592
Windsor and Maidenhead	£11,802	£12,262
Wirral	£85,254	£87,796
Wokingham	£8,055	£8,289
Wolverhampton	£128,570	£132,552
Worcestershire and Herefordshire	£144,542	£148,881
Wreccsam	£50,281	£51,817
York	£53,418	£54,982
Cyfanswm	£23,291,000	£24,001,000